



2002

TUTKIMUSETTINEN NEUVOTTELUKUNTA FORSKNINGSETISKA DELEGATIONEN NATIONAL ADVISORY BOARD ON RESEARCH ETHICS

Hyvä tieteellinen käytäntö ja sen loukkausten käsitleminen

God vetenskaplig praxis
och handläggning av avvikelser från den

Good scientific practice
and procedures for handling misconduct
and fraud in science



Tutkimuseettinen neuvottelukunta

on opetusministeriön asettama asiantuntijaelin, joka perustettiin vuonna 1991 käsittelemään tieteelliseen tutkimukseen liittyviä eettisiä kysymyksiä ja edistämään tutkimusetiikkaa. Neuvottelukunnan tehtävänä on edistää tutkimusetiikkaa koskevaa keskustelua ja tiedotustoimintaa Suomessa sekä toimia aloitteentekijänä ja lausunnonantajana tutkimusetiikkaan liittyvissä kysymyksissä. Neuvottelukunta kokoontuu kerran kuukaudessa, ja sen pääsihteeri toimii Tieteellisten seurain valtuuskunnan yhteydessä.

Forskningsetiska delegationen

är ett sakkunnigorgan, som undervisningsministeriet har utsett. Delegationen grundades år 1991 för att behandla etiska frågor med anknytning till vetenskaplig forskning och att främja forskningsetik. Dess uppgift är att främja debatt och informationsverksamhet i Finland och ta initiativ samt avge utlåtanden i forskningsetiska frågor. Delegationen håller möten en gång i månaden, och delegationens generalsekreterare arbetar vid Vetenskapliga samfundens delegation.

The National Advisory Board on Research Ethics is an expert body nominated by the Ministry of Education. The Board was founded in 1991 to address ethical questions relating to scientific research and to advance research ethics. The responsibilities of the Board include promoting discussion and informing the public about research ethics in Finland as well as taking initiatives and responding to proposals made on matters concerning research ethics. The Board meets once a month and its Secretary General is attached to the Federation of Finnish Learned Societies.

Hyvä tieteellinen käytäntö ja sen loukkausten käsitleminen



Tutkimuseettisen neuvottelukunnan (TENK) tehtävänä on siitä annetun asetuksen (1347/1991) nojalla edistää tutkimusetiikkaa koskevaa keskustelua ja tiedotustoimintaa Suomessa sekä toimia aloitteentekijänä tutkimusetiikan edistämiseksi. Tähän perustuen neuvottelukunta on laatinut yhteistyössä suomalaisen tiedeyhteisön kanssa seuraavat tutkimuseettiset ohjeet hyvästä tieteellisestä käytännöstä ja sen loukkausten käsitlemisestä. Vaikka neuvottelukunnan kokoonpanosta ja tehtävistä on säädetty asetuksella, ohjeiden tehokkuus perustuu tiedeyhteisön vapaaehtoiseen sitoumukseen noudattaa niitä.

Neuvottelukunnan laatimat tutkimuseettiset ohjeet pyrkivät määrittelemään hyvää tieteellistä käytäntöä ja sen loukkauksia monitieteisestä näkökulmasta. Ohjeiden tavoitteena on hyvän tieteellisen käytännön edistäminen ja tieteellisen epärehellisyyden ennaltaehkäiseminen kaikissa tutkimusta harjoittavissa organisaatioissa, kuten yliopistoissa, tutkimuslaitoksissa ja ammattikorkeakouluissa. Ohjeita voidaan noudattaa soveltuvin osin myös yritysten kanssa yhteistyössä tehtävässä tutkimus- ja kehitystyössä.

Eri tieteenaloilla on omia eettisiä normistoja, jotka sisältävät yksityiskohtaisempia ohjeita esimerkiksi tutkijan ja tutkimuksen kohteen välisestä suhteesta. Näistä antavat lisätietoja muun muassa Valtakunnallinen terveydenhuollon eettinen neuvottelukunta (ETENE), Biotekniikan neuvottelukunta (BTNK), tieteelliset seurat sekä eri ammattialojen järjestöt. Linkkejä ja yhteystietoja tällaisiin organisaatioihin ja niiden antamiin ohjeistoihin on Tutkimuseettisen neuvottelukunnan kotisivuilla www.tenk.fi.

Taustaa

Piittaamattomuus hyvästä tieteellisestä käytännöstä ja tutkimusvilppi aiheuttavat vakavia seurauksia tieteelle. Vaikka ne ovat harvinaisia, kilpailu tiedeyhteisössä saattaa johtaa epärehellisten keinojen käyttöön tieteellisen arvostuksen tai muiden etujen saavuttamiseksi. Tiedeyhteisön tulee siksi vahvistaa hyvän tieteellisen käytännön noudattamista sekä kiinnittää huomiota tutkimuseettisiin kysymyksiin.

Tutkimuseettinen neuvottelukunta laati ensimmäiset tutkimusvilppiepäilyjen käsittelemiseksi tarkoitetut menettelyohjeet vuonna 1994. Ne uudistettiin vuonna 1998 menettelyohjeiden soveltamisesta saatujen kokemusten sekä aiheesta käydyin kansainvälisen keskustelun pohjalta. Näiden ensimmäisten menettelyohjeiden tavoitteena oli tutkimusvilpin tunnistaminen ja yhteisen normiston vakiinnuttaminen sen käsittelemiseksi.

Eri puolilla maailmaa on viime vuosina keskusteltu vilkkaasti hyvästä tieteellisestä käytännöstä ja siitä, kuinka hyvän tieteellisen käytännön loukkaukset voidaan tunnistaa. Keskustelun pohjalta on luotu erilaisia määritelmiä ja niihin pohjautuvia säännöstöjä. Toisaalta määritelmiä ja säännöstöjä on myös kritisoitu voimakkaasti. Jo tieteenalojen erojen vuoksi on mahdotonta sanoa yksikäsitteisesti ja yleispätevästi, mikä on tai ei ole hyvän tieteellisen käytännön mukaista tutkimusta tai toimintaa tieteellisenä asiantuntijana.

Myös Suomessa on alettu keskustella entistä enemmän tutkimuseettisistä kysymyksistä, ja on kiinnitetty huomiota siihen, että väärinkäytösten tunnistamisen ja tutkimisen lisäksi tarvitaan sitoutumista tieteen tavoitteita palveleviin, eettisesti kestäviin toimintatapoihin. Tämän tavoitteen edistämiseksi Tutkimuseettinen neuvottelukunta on laatinut jäljempänä esitel-

tävän kuvauksen **hyvästä tieteellisestä käytännöstä**. Tämän myönteisen lähtökohdan tueksi neuvottelukunta on kuvannut esimerkkien avulla, millainen toiminta loukkaa hyvää tieteellistä käytäntöä. Kuvaukset auttavat yksilöimään toiminnan, joka ei ole hyväksyttävää, ja edistävät näin hyvän tieteellisen käytännön vaalimista. Myös tutkijoiden oikeusturvan kannalta on tärkeää tunnistaa varsinaiset tutkimuseettiset kysymykset ja erottaa ne tutkijayhteisöjen muuntyyppisistä ongelmista.

Neuvottelukunta on samalla uudistanut yliopistoilta, tutkimuslaitoksilta ja ammattikorkeakouluilta saadun palautteen pohjalta aiemmin laatimansa **menettelyohjeet hyvän tieteellisen käytännön loukkausten käsittelemiseksi**. Menettelyohjeiden avulla hyvän tieteellisen käytännön loukkauksia koskevat epäilyt voidaan käsitellä nopeasti ja oikeudenmukaisesti. Yliopistot, tutkimuslaitokset ja ammattikorkeakoulut sekä muut tieteellistä tutkimusta harjoittavat organisaatiot voivat sitoutua allekirjoituksellaan menettelyohjeiden noudattamiseen.

Suomalaisen ohjeiston lähtökohtana on, että hyvän tieteellisen käytännön edistäminen sekä sen loukkausten ja tieteelliseen tutkimukseen kohdistuvien vilppiepäilyjen käsitteleminen kuuluvat ennen muuta tieteellistä tutkimusta Suomessa harjoittaville organisaatioille. Tutkimuseettinen neuvottelukunta keskittyy toiminnassaan tutkimuseettiseen keskusteluun ja tiedotustoimintaan ja yleisten ohjeiden laatimiseen tämän pohjalta. Ohjeiden soveltaminen on tutkijayhteisön itsesääntelyä, jolle lainsäädäntö määrittelee rajat.

Hyvä tieteellinen käytäntö

Yksi tieteellisen tutkimuksen eettisen hyväksyttävyyden sekä sen luotettavuuden ja tulosten uskottavuuden edellytys on, että tutkimus on suoritettu hyvän tieteellisen käytännön (*good scientific practice*) edellyttämällä tavalla. Hyvään tieteelliseen käytäntöön kuuluu muun muassa, että tutkijat ja tieteelliset asiantuntijat

1. noudattavat tiedeyhteisön tunnustamia toimintatapoja, se on, rehellisyyttä, yleistä huolellisuutta ja tarkkuutta tutkimustyössä, tulosten tallentamisessa ja esittämisessä sekä tutkimusten ja niiden tulosten arvioinnissa;
2. soveltavat tieteellisen tutkimuksen kriteerien mukaisia ja eettisesti kestäviä tiedonhankinta-, tutkimus- ja arviointimenetelmiä ja toteuttavat tieteellisen tiedon luonteeseen kuuluvaa avoimuutta tutkimuksensa tuloksia julkaistessaan;
3. ottavat muiden tutkijoiden työn ja saavutukset asianmukaisella tavalla huomioon niin, että he kunnioittavat näiden työtä ja antavat heidän saavutuksilleen niille kuuluvan arvon ja merkityksen omassa tutkimuksessaan ja sen tuloksia julkaistessaan;

Hyvän tieteellisen käytännön mukaista on edelleen, että

4. tutkimus on suunniteltu, toteutettu ja raportoitu yksityiskohtaisesti ja tieteelliselle tiedolle asetettujen vaatimusten edellyttämällä tavalla;
5. tutkimusryhmän jäsenten asema, oikeudet, osuus tekijyydestä, vastuut ja velvollisuudet sekä tutkimustulosten omistajuutta ja aineistojen säilyttämistä koskevat kysymykset on määritelty ja kirjattu kaikkien osapuolten hyväksymällä tavalla ennen tutkimuksen aloittamista tai tutkijan rekrytoimista ryhmään;

6. rahoituslähteet ja tutkimuksen suorittamisen kannalta merkitykselliset muut sidonnaisuudet ilmoitetaan tutkimukseen osallistuville ja raportoidaan tutkimuksen tuloksia julkaistaessa; ja että

7. noudatetaan hyvää hallintokäytäntöä ja henkilöstö- ja taloushallintoa.

Eri tieteenaloilla on lisäksi niille tyypillisiä hyvään tieteelliseen käytäntöön liittyviä erityispiirteitä, joita käsitellään yksityiskohtaisemmin tieteellisten seurojen ja ammattijärjestöjen alakohtaisissa ohjeistoissa. Yliopistot, tutkimuslaitokset ja ammattikorkeakoulut ovat julkaisseet ja voivat julkaista niissä harjoitettavaa tutkimusta koskevia tarkentavia menettelyohjeita.

Yliopistojen, tutkimuslaitosten, ammattikorkeakoulujen ja muiden tieteellistä tutkimusta harjoittavien organisaatioiden tulee huolehtia siitä, että hyvään tieteelliseen käytäntöön perehdyttäminen ja tutkimusetiikan opettaminen ovat osa niiden antamaa koulutusta. Jokaisen tutkijankoulutusta antavan yksikön tehtävä on lisäksi liittää koulutusalan mukaisen hyvän tieteellisen käytännön erityiskysymykset osaksi tutkijankoulutusohjelmaansa.

Vastuu hyvän tieteellisen käytännön noudattamisesta kuuluu koko tiedeyhteisölle. Sitoutumisesta hyvän tieteellisen käytännön noudattamiseen vastaa ensisijaisesti jokainen tutkija ja tutkimusryhmän jäsen itse, mutta myös jokainen tutkimusryhmä kokonaisuutena, tutkimusyksikön johtaja ja tutkimusta harjoittavien organisaatioiden johto. Suomessa toimivat tieteelliset seurat ovat myös omalta osaltaan vastuussa hyvän tieteellisen käytännön vaalimisesta ja edistämisestä ja voivat ylläpitää sitä muun muassa tieteellisten julkaisujen vertaisarviointijärjestelmän avulla.

Hyvän tieteellisen käytännön loukkaukset

Tieteenharjoittaminen edellyttää laadukasta tutkimusta, joka tuottaa luotettavia tuloksia. Tämän tavoitteen saavuttamiseksi on tärkeää, että tutkijoilla on hyvä ammattitaito. Tutkijan ammattitaito voidaan jakaa kunkin tieteenalan edellyttämään tiedolliseen ja tutkimuskäytäntöjen tekniseen hallintaan sekä ammattietiikkaan, jotka yhdessä muodostavat hyvän tieteellisen käytännön. Tieteenalan huono hallinta ja huolimattomuus tutkimuksen suorittamisessa, tulosten kirjaamisessa, säilyttämisessä ja raportoinnissa ovat merkki huonosta tutkijan ammattitaidosta, ja ne heikentävät tutkijan saamien tulosten luotettavuutta ja voivat jopa mitätöidä tutkimuksen. Tiedolliset puutteet ja huolimattomuus eivät kuitenkaan välttämättä merkitse, että tutkijan ammattietiikka olisi kyseenalainen. Jäljempänä kuvatuilla hyvän tieteellisen käytännön loukkauksilla tarkoitetaan nimenomaan laadukkaan tutkimuksen esteenä olevaa tutkijan ammattietiikan puutetta. Vaikka tällaisten rikkomusten yksityiskohtainen ja yksiselitteinen määritteleminen onkin mahdotonta, esimerkkien avulla voidaan luonnehtia, millainen toiminta on tutkijan ammattietiikan vastaista.

Hyvän tieteellisen käytännön loukkaukset on seuraavassa jaoteltu kahteen kategoriaan, jotka ovat **piittaamattomuus hyvästä tieteellisestä käytännöstä** ja **vilppi tieteellisessä toiminnassa**. Piittaamattomuus ja vilppi voivat ilmetä sekä itse tutkimuksen teossa että tutkimustulosten ja johtopäätösten esittämisessä. Sen lisäksi, että piittaamattomuus hyvästä tieteellisestä käytännöstä ja vilppi tieteellisessä toiminnassa loukkaavat tieteen integriteettiä, niihin syyllistyvä voi syyllistyä myös lainvastaiseen tekoon. Ai-dot tieteelliset tulkinta- ja arviointierimielisyydet sitä

vastoin ovat osa tieteellistä keskustelua eivätkä loukkaa hyvää tieteellistä käytäntöä.

Piittaamattomuus hyvästä tieteellisestä käytännöstä ilmenee törkeinä laiminlyönteinä (*gross negligence*) ja holtittomuutena erityisesti tutkimuksen suorittamisessa. Esimerkkeinä muunlaisesta piittaamattomuudesta hyvän tieteellisen käytännön noudattamisessa voidaan mainita muiden tutkijoiden osuuden vähättely julkaisuissa ja puutteellinen viittaaminen aikaisempiin tutkimustuloksiin, tutkimustulosten tai käytettyjen menetelmien huolimaton ja siten harhaanjohtava raportointi, tulosten puutteellinen kirjaaminen ja säilyttäminen, samojen tulosten julkaiseminen useita kertoja näennäisesti uusina ja tiedeyhteisön johtaminen harhaan oman tutkimustyön suhteen.

Vilppi tieteellisessä toiminnassa merkitsee tiedeyhteisön ja usein myös päätöksentekijöiden harhauttamista. Se on väärin tietojen tai tulosten esittämistä tiedeyhteisölle tai niiden levittämistä esimerkiksi julkaisussa, tieteellisessä kokouksessa pidettävässä esitelmässä, julkaistavaksi tarkoitetussa käsikirjoituksessa tai rahoitushakemuksessa. Vilpin ilmenemismuotoja on seuraavassa luonnehdittu jaottelemalla se **sepittämiseen, vääristelyyn, luvattomaan lainaamiseen ja anastamiseen**.

Sepittämistä (*fabrication*) on tekaistujen havaintojen esittäminen tiedeyhteisölle. Sepitettyjä havaintoja ei ole tehty tutkimusraportissa kuvatulla tavalla tai menetelmillä. Sepittämistä on myös tekaistujen tulosten esittäminen tutkimusraportissa.

Havaintojen **vääristelyllä** (*misrepresentation, falsification*) tarkoitetaan alkuperäisten havaintojen tarkoituksellista muokkaamista tai esittämistä niin, että havaintoihin perustuva tulos vääristyy. Tulosten vääristelyllä tarkoitetaan tieteellisesti perusteetonta tutkimustulosten muuttamista tai valikointia. Vääristelyä on myös johtopäätösten kannalta olennaisten tulosten tai tietojen esittämättä jättäminen.

Luvatonta lainaamista (*plagiarism*) on jonkun toisen julkituoman tutkimussuunnitelman, käsikirjoituksen, artikkelin tai muun tekstin tai sen osan esittäminen omanaan.

Anastamisella (*misappropriation*) tarkoitetaan tutkijalle luottamuksellisesti esitetyn alkuperäisen tutkimusidean, -suunnitelman tai -havaintojen oikeudetonta esittämistä tai käyttämistä omassa nimissään.

Toisen tutkijan työn tahallinen turmeleminen, viivyttäminen tai vaikeuttaminen on luonnollisesti tuomit-

tavaa ja voi kuulua myös rikosoikeudellisen sääntelyn piiriin. Lisäksi sellaisesta toiminnasta voi seurata velvollisuus korvata aiheutunut vahinko. Hyvää tieteellistä käytäntöä loukkaavat tutkijat voivat syyllistyä myös yleisön harhauttamiseen esittämällä julkisuudessa harhaanjohtavia tai vääristeleviä tietoja tutkimuksestaan, sen tuloksista, tulosten tieteellisestä merkityksestä tai niiden sovellettavuudesta. Vaikka tällainen toiminta on tieteen ja tiedeyhteisön kannalta haitallista ja tuomittavaa, jäljempänä kuvattua menettelyä ei sovelleta sen selvittämiseen, ellei sitä voida samalla pitää hyvän tieteellisen käytännön loukkauksena edellä esitetyn luonnehdinnan mukaisesti. Menettelyohjeet on laadittu tieteen sisäisen integriteetin ja laadun varmistamiseksi ja ylläpitämiseksi. Yliopistoilla, tutkimuslaitoksilla, ammattikorkeakouluilla, muilla tutkimusta harjoittavilla organisaatioilla ja tiedeyhteisöllä kokonaisuutena on kuitenkin vastuullaan ehkäistä toimintaa, joka haittaa tutkimustoimintaa tai harhauttaa yleisöä, ja niiden on puututtava todetuihin tapauksiin sopivaksi katsomallaan tavalla.

Menettelyohjeet

hyvän tieteellisen käytännön loukkaamista koskevien epäilyjen käsittelemiseksi

Yhteiskunnan, tiedeyhteisön ja tutkijoiden edun mukaista on, että kaikki tutkimuksen asianmukaisuutta koskevat epäilyt selvitetään. Seuraavassa esitettävät Tutkimuseettisen neuvottelukunnan uudistetut menettelyohjeet ovat suomalaisen tiedeyhteisön sisäiset eettiset ohjeet hyvän tieteellisen käytännön loukkauksia koskevien epäilyjen käsittelemiseksi yliopistoissa, tutkimuslaitoksissa, ammattikorkeakouluissa ja muissa tutkimusta harjoittavissa organisaatioissa. Menettelyohjeiden lisäksi tiedeyhteisön tulee ottaa huomioon yleinen lainsäädäntö (muun muassa immateriaalioikeuksia, rikosoikeudellista vastuuta, taloudenhoitoa ja menettelytapoja hallintoasioissa koskevat säädökset, julkisuuslainsäädäntö sekä ihmisoikeussopimukset), johon nähden neuvottelukunnan menettelyohjeet ovat alisteisessa asemassa.

Allekirjoituksellaan tieteellistä tutkimusta harjoittavat organisaatiot sitoutuvat noudattamaan alla olevaa menettelyä silloin, kun on aihetta epäillä hyvää tieteellistä käytäntöä loukatun. Menettelyn keskeisimmät oikeusturvaan olennaisesti vaikuttavat tekijät ovat: **käsittelyn oikeudenmukaisuus ja puolueettomuus, kaikkien osapuolten kuuleminen ja käsittelyn nopeus**. Menettely edellyttää, että jokainen sen vaihe dokumentoidaan huolellisesti ja että asianosaisten tiedonsaantioikeutta kunnioitetaan. Esiselvityksen ja tutkinnan aikana yliopiston tai ammattikorkeakoulun rehtorin ja tutkimusorganisaation johtajan on huolehdittava ilmoituksen tekijän ja epäilyn kohteena olevan oikeusturvasta ja taattava muutoinkin käsittelyn asianmukaisuus. Menettelyn yhteydessä tehtävät yksilön oikeuksia tai velvollisuuksia koskevat päätökset edellyttävät niiden tekijältä lakiin perustuvaa toimivaltaa.

Yliopiston tai ammattikorkeakoulun rehtorilla ja tutkimusorganisaation johtajalla on vastuu jäljempänä kuvatun menettelyn noudattamisesta, ja hän vastaa päätöksenteosta koko prosessin ajan. Asia tulee viereille siellä, minne ilmoitus epäilystä on tehty, mutta sen käsittely voidaan siirtää siihen organisaatioon, missä epäilyksen alainen tutkimus on pääasiallisesti suoritettu. Tilanteessa, jossa hyvän tieteellisen käytännön loukkauksista epäilty tutkija on työskennellyt monessa eri tutkijayhteisössä, epäilyn käsittely edellyttää yhteistyötä eri tutkimusorganisaatioiden välillä. Menettelyssä on noudatettava hallintolain (434/2003) periaatteita, jossa määritellään muun muassa hyvän hallinnon perusteet ja esteellisyysperusteet. Puolueettomuuden lisäksi on turvattava myös riittävä asiantuntemus koko prosessin ajan. Tutkimuseettiselle neuvottelukunnalle toimitettavat tiedoksiantot edesauttavat neuvottelukuntaa seuraamaan alalla tapahtuvaa kehitystä. Vaikka kaikki viranomaisille lähetetyt tai niiden tuottamat asiakirjat ovat pääsääntöisesti julkisia, tutkimusta harjoittavien organisaatioiden tulee ottaa huomioon tiedoksiantoja lähettäessään niitä koskevat salassapitovelvoitteet.

1. Epäily hyvän tieteellisen käytännön loukkauksesta tulee saattaa rehtorin tai johtajan tietoon **kirjallisella ilmoituksella**. Ilmoitus tehdään siihen organisaatioon, jossa epäilyksen alainen tutkimus on tehty. Ilmoituksessa on yksilöitävä, millaisesta hyvän tieteellisen käytännön loukkauksesta on kysymys, ja epäily on perusteltava. Rehtori tai johtaja voi ottaa myös muuta kautta tietoonsa tulleen epäilyn tutkittavakseen.
2. Rehtori tai johtaja päättää tarpeellisen **esiselvityksen** tekemisestä. Esiselvityksen tarkoituksena on alustavasti kartoittaa ilmoituksessa esitettyjen

loukkausepäilyjen aiheellisuus ja niiden tueksi esitetyt perusteet. Rehtori tai johtaja voi myös perustellusta syystä olla käynnistämättä esiselvitystä. Tätä koskeva perusteltu päätös tulee saattaa epäilyn esittäjän ja epäilyn tietoon. Mikäli esiselvitykseen päädytään, se on tehtävä 60 päivän kuluessa ilmoituksen vastaanottamisesta. Päätös esiselvityksen aloittamisesta ja sen perusteesta on ilmoitettava välittömästi epäilyn kohteelle. Rehtori tai johtaja hankkii esiselvitystä varten tarpeellisen tausta-aineiston ja kuulee ilmoituksen tekijää, epäilyä ja tarpeen mukaan asiantuntijoita ja muita henkilöitä.

3. Rehtori tai johtaja saattaa **esiselvityksen yhteenvedon** epäilyn ja epäilyn esittäjän tietoon mahdollisia vastineita varten. Vastineet tulisi toimittaa rehtorille tai johtajalle 30 päivän kuluessa tiedoksiannosta.
4. Mikäli epäily osoittautuu esiselvityksen perusteella aiheettomaksi, rehtori tai johtaja tekee päätöksen asian käsittelyn lopettamisesta. Päätös perusteluineen tulee antaa tiedoksi epäilyn kohteelle ja epäilyn esittäjälle, ja se voidaan epäilyn toivomuksesta myös julkaista. Menettelyn väärinkäyttämistarkoituksessa esitetyn perusteettoman epäilyn aiheuttamista toimista päättää rehtori tai johtaja.
5. Jos rehtori tai johtaja päätyy esiselvityksen perusteella siihen, että epäilyn toiminta saattaa olla piittaamattomuutta hyvästä tieteellisestä käytännöstä mutta ei vilppiä, hän päättää harkintansa mukaan jatkotoimista. Rehtori tai johtaja saattaa päätöksensä asiasta, sen perustelut ja asiasta suoritetun esiselvityksen tulokset epäilyn, epäilyn esittäjän ja Tutkimuseettisen neuvottelukunnan tietoon ja ryhtyy mahdollisiin toimiin kohdan 9 mukaisesti. Rehtori tai johtaja voi suorittaa myös näissä menettelyohjeissa kuvatun varsinaisen tutkinnan. Näin on tehtävä aina, jos epäilty itse niin perustellusta syystä haluaa.
6. Mikäli esiselvitys ei poista epäilyä vilpistä tieteellisessä toiminnassa, rehtorin tai johtajan on suoritettava **varsinainen tutkinta**. Tutkinnan tekijöiksi

rehtori tai johtaja pyytää asiantuntijat, joista yksi nimetään **tutkintaryhmän** johtajaksi. Tutkintaryhmässä tulee olla edustettuna asianomaisen tieteenalan ja juridiikan sekä muu tarvittava asiantuntemus, eivätkä kaikki sen jäsenet saa olla asianomaisen yliopiston, tutkimuslaitoksen, ammattikorkeakoulun tai muun tutkimusorganisaation palveluksessa. Tutkintaryhmän nimittämisessä ja toiminnassa noudatetaan hallintolain yleisiä esteellisyyseriaatteita.

7. Tutkinta tulee suorittaa mahdollisimman nopeasti. Mikäli tutkintaryhmä ei ole saanut tutkintaa päätökseen 120 päivän kuluessa toimeksiannosta, sen on annettava tästä raportti rehtorille tai johtajalle, joka päättää tarvittavasta lisäajasta.
8. Tutkintaryhmän on annettava työstään **loppuraportti**. Loppuraportin tulee sisältää:
 - selostus tutkimuksesta tai toiminnasta, josta epäily on esitetty sekä epäilyn perusteet,
 - tutkintaryhmän perusteltu arvio siitä, onko epäilty toiminta vilppiä tai piittaamattomuutta hyvästä tieteellisestä käytännöstä,
 - tutkintaryhmän perusteltu arvio siitä, minkä tyyppisestä hyvän tieteellisen käytännön loukkauksesta on kysymys,
 - tutkintaryhmän perusteltu arvio hyvän tieteellisen käytännön loukkauksen vakavuudesta, toistumisesta ja piittaamattomuuden asteesta sekä mahdolliset ehdotukset loukkauksen seurausten korjaamiseksi,
 - luettelo tutkimustuloksista ja julkaisuista, joihin tutkintaryhmä katsoo sisältyvän vilppiä,
 - ehdotus loppuraportin julkaisemisesta kohdan 9 mukaisesti sekä
 - kertomus tutkintaryhmän toiminnasta.
9. Rehtori tai johtaja päättää, mihin toimiin ja seuraamuksiin esiselvitys tai varsinaisen tutkinnan tulos antaa aihetta, ja tekee päätöksen niihin ryhtymisestä.

Mahdollisia toimia ja seuraamuksia harkitessaan rehtorin tai johtajan tulee ottaa huomioon muun muassa hyvän tieteellisen käytännön loukkauksen vakavuus ja mahdollinen toistuminen, piittaamattomuuden aste sekä epäasianmukaisen toiminnan laajuus. Jos tutkinnassa todetaan, että kyseessä on vilppi tieteellisessä toiminnassa, tutkintaraportin johtopäätökset on pyrittävä julkistamaan tutkintaryhmän sopivaksi katsomassa julkaisussa, mikäli vilpillisen tutkimuksen tulokset tai vilpillisin keinoin aikaan saatu tuotos on jo saatettu julkisuuteen. Tieteellisessä julkaisusarjassa esitettävään tutkimustuloksiin liittyvän vilppiepäilyn tutkinnan loppuraportin johtopäätökset on pyrittävä julkaisemaan samalla tai vastaavalla tavalla kuin epäilyn alainen tutkimus on julkaistu.

Loppuraportin julkistamisen lisäksi voidaan toimenpiteinä käyttää voimassaolevan lainsäädännön mukaista virkamies- tai rikosoikeudellista menettelyä sekä mahdollisia työoikeudellisia seuraamuksia. Seuraamus voi olla myös tutkimuksen rahoituksen lakkauttaminen tai epääminen. Rehtori tai johtaja harkitsee kussakin tapauksessa erikseen, millaisiin seuraamuksiin toteennäytetty vilppi antaa aihetta soveltuvan lainsäädännön ja hallinnollisen säätelyn puitteissa.

10. Siinäkin tapauksessa, että tutkinnan lopputuloksena on, että epäilty ei ole loukannut hyvää tieteellistä käytäntöä, rehtorin tai johtajan on annettava tutkinta-asiakirjat epäillylle. Lisäksi tutkinnan lopputulos on pyrittävä julkaisemaan sopivassa julkaisussa, jos epäilty niin haluaa.
11. Kun epäily hyvän tieteellisen käytännön loukkauksesta on kirjallisella ilmoituksella tai muuten tullut rehtorin tai johtajan tietoon ja kun hän tämän jälkeen on ryhtynyt edellä kuvatun menettelyn mukaisiin toimiin, hänen on ilmoitettava

asiasta Tutkimuseettiselle neuvottelukunnalle. Rehtorin tai johtajan tulee lähettää viipymättä Tutkimuseettiselle neuvottelukunnalle, mikäli salassapitosäännöksistä ei muuta johdu,

- esiselvityksen yhteenveto, siihen mahdollisesti liittyneet vastineet sekä päätös seuraamuksista, joihin on päädytty esiselvityksen tuloksen perusteella ja
- tutkinnan loppuraportti.

Jos epäilty tekee tutkimustyötä palvelussuhteessa muuhun työnantajaan (esimerkiksi Suomen Akatemiaan) kuin siihen korkeakouluun tai tutkimusorganisaatioon, jossa epäilyä on käsitelty, tai tekee tutkimusta ulkopuolisella rahoituksella, tutkinnan loppuraportti on toimitettava myös tälle työnantajalle tai tutkimuksen rahoittajalle.

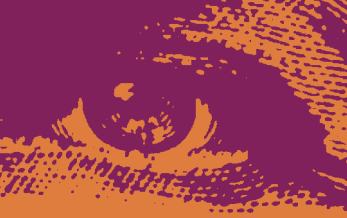
12. Epäilty tai epäilyn esittäjä, joka on tyytymätön noudatettuihin menettelytapoihin, esiselvitykseen, tutkintaan tai sen loppuraporttiin, voi pyytää asiasta **lausuntoa** Tutkimuseettiseltä neuvottelukunnalta. Neuvottelukunnan on käsiteltävä asia sille toimitettujen asiakirjojen pohjalta viivytystä ja viimeistään 120 päivän kuluessa lausuntopyynnön saapumisesta sekä annettava asiasta neuvottelukunnan puoleen kääntyneelle osoitettu lausunto, joka saatetaan tiedoksi rehtorille tai johtajalle.

Tutkimuseettinen neuvottelukunta voi ehdottaa rehtorille tai johtajalle lisätutkinnan suorittamista, mikäli esiselvityksen yhteenveto, varsinaisen tutkinnan loppuraportti tai jonkun asianomaisen lausuntopyynnössään esittämät seikat antavat neuvottelukunnan näkemyksen mukaan siihen aihetta. Neuvottelukunta ei osallistu esiselvityksien eikä tutkinnan tekemiseen eikä järjestä kuulemistilaisuuksia.

Tutkimuseettinen neuvottelukunta on hyväksynyt ohjeet kokouksessaan 7.12.2001 ja tiedeyhteisö voi sitoutua niiden noudattamiseen 3.4.2002 lähtien.

Ohjeet on tarkistettu 2. painosta varten

Tutkimuseettisessä neuvottelukunnassa 14.4.2004.



TUTKIMUSEETTINEN
NEUVOTTELUKUNTA

Mariankatu 7 C 1
00170 Helsinki
puh. (09) 2286 9234

FORSKNINGSETISKA
DELEGATIONEN

Mariegatan 7 C 1
00170 Helsingfors
tfn (09) 2286 9234

NATIONAL ADVISORY
BOARD ON
RESEARCH ETHICS

Mariankatu 7 C 1
FIN-00170 Helsinki, Finland
Tel. +358-9-2286 9234

tenk@tsv.fi
www.tenk.fi